

**Les engagements de l'APAJH de la  
Gironde  
sur l'accompagnement des  
personnes avec Troubles du  
Spectre de l'Autisme**





## LES GRANDS PRINCIPES

Depuis plusieurs années, les politiques publiques mettent en avant le manque évident de solutions pour les personnes présentant des Troubles du Spectre de l'Autisme (TSA). L'Etat et ses agences régionales de santé ont fait de l'accompagnement de ces personnes une priorité de santé.

L'APAJH Gironde souhaite donc être force de proposition et se positionner en tant qu'acteur majeur de l'autisme, en développant des solutions innovantes et adaptées à ce public. Elle souhaite dynamiser les parcours en ouvrant les champs des possibles et favoriser les solutions de droit commun plutôt que systématiser le choix de solutions institutionnelles.



Il est donc indispensable de repérer et de diagnostiquer ce public le plus précocement possible, mais également d'aider au diagnostic des personnes plus âgées et déjà en institution.



L'APAJH Gironde souhaite développer la spécialisation des accompagnements par la formation de ses professionnels et par une supervision des pratiques professionnelles en conformité avec les recommandations de la Haute Autorité de Santé. Elle souhaite promouvoir les collaborations et la coéducation avec les familles, les aidants et développer les coopérations sur les différents territoires.



## 1. Permettre l'accès au dépistage / diagnostic à tout âge

Les délais d'attente pour obtenir un diagnostic restent très longs pour les familles. Pour y remédier, l'APAJH Gironde s'engage à structurer le diagnostic des TSA à partir d'équipes spécialisées au sein de pôles neuro-développementaux en collaboration étroite avec le Centre Ressources Autisme de Bordeaux.

De plus, bon nombre d'adultes avec TSA ne sont pas encore identifiés. De ce fait, les établissements et services de l'APAJH Gironde s'engagent également dans une démarche de dépistage et de diagnostic des adultes afin que toutes les personnes avec TSA soient identifiées.



Les professionnels devront être à même de réaliser les évaluations du fonctionnement nécessaires pour cerner les compétences et ressources des personnes concernées et d'ajuster les objectifs de leurs projets personnalisés. Ces évaluations s'appuieront sur les outils d'évaluation recommandés par la Haute Autorité de Santé (2012, 2018).

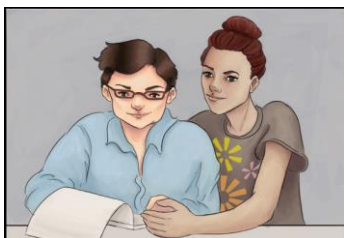
### NOS ENGAGEMENTS :

- Sensibiliser tous les professionnels de l'APAJH Gironde aux particularités de fonctionnement des personnes avec TSA afin de renforcer leurs compétences dans le dépistage de celles-ci,
- Faciliter l'accès au diagnostic et aux évaluations du fonctionnement par la création d'équipe de diagnostic de niveau 2 (EDAP : Equipe Diagnostic Autisme de Proximité) et de coordination, rattachée aux CMPP. Faire labelliser ces équipes par l'ARS,
- Renforcer la collaboration des ESMS de l'APAJH Gironde avec le CRA de Bordeaux dans le cadre des investigations diagnostiques de niveau 3 et faire superviser les pratiques de diagnostic par des professionnels experts,
- Dépister puis diagnostiquer l'ensemble des enfants, adolescents et adultes avec TSA des ESMS de l'APAJH. Réaliser les évaluations nécessaires pour mieux adapter l'accompagnement à leurs besoins et à leurs particularités de fonctionnement,
- Former les professionnels concernés aux outils recommandés pour réaliser des évaluations du fonctionnement adéquates.



## 2. Accompagner la continuité des parcours

Il est important de veiller à la cohérence et à la continuité de l'accompagnement, et d'être particulièrement vigilants lors des périodes de transitions qui sont charnières, notamment lors du passage à l'âge adulte. L'articulation des interventions entre le milieu ordinaire et le milieu protégé ainsi que dans l'accès à la scolarité et à l'emploi sont également nécessaires.



L'APAJH Gironde propose la mise en place de dispositifs adaptés à chaque situation afin de garantir un parcours de vie individualisé et d'éviter les ruptures.



### NOS ENGAGEMENTS :

- ➔ Faciliter les transitions dans le passage de périodes charnières de vie (passage de l'enfance à l'âge adulte ; vieillissement des personnes, etc.) en garantissant une cohérence et un suivi dans l'accompagnement et en créant des postes de coordinateur parcours,
- ➔ Mettre en place des passerelles entre les institutions et le milieu ordinaire de scolarisation ou de professionnalisation, ou le milieu familial, en veillant à une généralisation des acquisitions et des adaptations,
- ➔ Favoriser les coopérations entre les établissements,
- ➔ Elargir les perspectives de vie et de projet en proposant des orientations individualisées et articuler les différents dispositifs,
- ➔ Anticiper l'accompagnement des personnes plus particulièrement des personnes vieillissantes en adaptant leur vie quotidienne avec un accompagnement au plus près de leur besoin
- ➔ Favoriser l'accès aux soins somatiques (encourager les partenariats tels que Centre Expertises Autisme Adulte, Handi-santé, médecins, hôpitaux, Télémédecine, etc.).
- ➔ Eviter les ruptures de parcours, proposer des séjours adaptés, des relais d'équipe par des soutiens de dispositifs spécialisés.



### 3. Renforcer et accroître l'inclusion scolaire

La stratégie nationale pour l'autisme 2018-2022 insiste sur la nécessité de rattraper notre retard en matière de scolarisation.



L'inclusion scolaire et l'accès à la formation des personnes en situation de handicap et donc des personnes avec TSA est une priorité pour l'APAJH Gironde. L'Association a la volonté d'inscrire les personnes dans des logiques de parcours privilégiant le milieu ordinaire et ce, dès le plus jeune âge.

Dans ce cadre, l'APAJH Gironde souhaite créer des dispositifs axés sur l'intervention précoce auprès des jeunes enfants avec TSA et permettre leur scolarisation en milieu ordinaire.





## NOS ENGAGEMENTS :

- ➔ Créer des dispositifs d'intervention précoce (SESSAD, jardin spécialisé, Unité d'Enseignement Maternelle, Unités d'Enseignement Elémentaires) en répondant aux appels à projet de l'ARS et de l'Education nationale,
- ➔ Accroître l'expertise des professionnels dans l'accompagnement des jeunes enfants avec TSA par la formation et la supervision des pratiques,
- ➔ Faciliter et renforcer la scolarisation des enfants avec TSA : proposer des interventions en classe pour accompagner les enseignants et leurs apporter des outils et conseils pratiques, participer à la formation des acteurs de l'enseignement et de l'accompagnement scolaire (pôles ressources éducation nationale, enseignants, AVS, AESH, psychologues de l'éducation nationale, etc.), participer aux équipes de suivi de scolarisation,
- ➔ Renforcer l'accès à la formation, à l'enseignement supérieur pour les adolescents et jeunes adultes avec TSA en accompagnant le milieu d'accueil et en proposant des aides et adaptations concrètes pour garantir la réussite du projet,





## 4. Favoriser l'inclusion sociale et professionnelle

La stratégie nationale pour l'autisme 2018-2022 pointe également la nécessité de soutenir la pleine citoyenneté et participation des adultes avec TSA qui restent peu visible dans la société actuelle.

L'Association a la volonté d'inscrire les personnes dans des logiques de parcours privilégiant le milieu ordinaire et l'accès aux droits communs afin d'éviter l'institutionnalisation.

Dans ce cadre, l'APAJH Gironde souhaite développer l'insertion professionnelle vers le milieu ordinaire de travail via la création par un mode de coopération interinstitutionnelle de dispositifs d'emploi accompagné en développant les pratiques de job coaching auprès des adultes avec TSA.



L'autonomie et l'inclusion des personnes en situation de handicap impliquent le développement de l'accès au logement en milieu ordinaire et dans la cité. De nouvelles formes d'habitats doivent être imaginées sans oublier également de faciliter l'accès à la culture et aux loisirs.

### NOS ENGAGEMENTS :

- Favoriser l'accès et le maintien dans l'emploi par la création de dispositifs dédiés : SESSAD professionnel, plateformes d'insertion professionnelle, emploi accompagné,
- Former les acteurs de l'emploi aux particularités des travailleurs avec TSA,
- Développer toute forme de job coaching pour proposer un accompagnement sur mesure en milieu protégé ou ordinaire,
- Préparer l'environnement professionnel à accueillir des personnes avec TSA : aménager l'environnement et les postes de travail, adapter les outils, informer les collègues de travail, etc.,
- Augmenter la capacité des ESAT à accueillir des travailleurs avec TSA (former les équipes, adapter les locaux, adapter les postes et processus de travail),
- Créer des nouvelles formes d'habitat visant le logement inclusif et permettant aux adultes avec TSA d'accéder à un logement autonome tout en proposant un accompagnement adapté,
- Renforcer l'accès à la culture et aux loisirs en milieu ordinaire en lien avec les collectivités.





## 5. Former et accompagner les pratiques professionnelles et spécialiser les accompagnements

L'APAJH Gironde développe des dispositifs adaptés et s'inscrit en cohérence avec les recommandations de bonnes pratiques de l'HAS afin de garantir un accompagnement au plus près des besoins et désirs de la personne.



L'APAJH Gironde souhaite développer son expertise dans l'accompagnement des personnes TSA par la formation et la supervision des pratiques professionnelles.



### NOS ENGAGEMENTS :

- Sensibiliser l'ensemble des établissements sanitaires et médico-sociaux aux particularités de fonctionnement des personnes avec TSA et aux pratiques recommandées,
- Proposer aux ESMS qui accompagnent des personnes avec TSA, des formations spécifiques pour mieux adapter l'accompagnement à leurs besoins au regard des approches recommandées,
- Mettre en place des supervisions des pratiques professionnelles afin d'aider les équipes à s'approprier les outils et gestes techniques vus en formation,
- Organiser des réunions d'intervision, des réunions pluridisciplinaires afin de créer une dynamique institutionnelle et associative concernant l'accompagnement des personnes avec TSA,
- Entrer dans des processus de certification (défis qualité autisme dans deux établissements) pour faire reconnaître l'expertise des professionnels dans l'accompagnement des personnes TSA,
- Maintenir une actualisation des connaissances à tous niveaux (scientifique, connaissances de l'autisme et des différents dispositifs connus et innovants, des méthodes et outils, etc.) par des formations régulières.





## 6. Collaborer avec les familles et les aidants

L'APAJH Gironde souhaite, dans la mesure du possible, ne laisser aucune famille avec un enfant/adulte avec TSA, sans solution.

Elle s'appuie sur l'expertise des familles pour enrichir ses bonnes pratiques dans le cadre d'une société inclusive. Elle travaille en alliance avec les familles, les associe, les forme et met en œuvre une guidance parentale, dès l'annonce du diagnostic afin de trouver les meilleures stratégies pour le quotidien et favoriser la généralisation des apprentissages.



Elle permet ainsi aux parents de s'approprier les techniques visant à exercer l'attention conjointe, les interactions sociales, la communication, le jeu, l'autonomie quotidienne...

### NOS ENGAGEMENTS :



- ➔ Mettre en place une analyse des besoins non couverts et adapter l'offre de service des établissements et services afin de mieux répondre aux besoins, tout au long de la vie,
- ➔ Partager le plus tôt possible les connaissances et savoir-faire avec les aidants, l'organisation commune du temps et de l'espace et contribuer à la qualité de vie de la famille,
- ➔ Développer la coéducation le plus précocement possible,
- ➔ Co-construire les parcours accompagnés en fonction des projets et des besoins des personnes avec TSA,
- ➔ Accompagner les familles au vieillissement et au transfert du tutorat,
- ➔ Développer les actions de guidance parentale : écouter, accompagner, renforcer les compétences parentales, soutenir les familles et la fratrie,
- ➔ Identifier les offres de formations sur le territoire et les proposer aux parents, à la fratrie et aux aidants,
- ➔ Proposer des plateformes de répit permettant le repos des familles par des offres de loisirs, de vacances, de baluchonnage, d'accueils temporaires en établissements, etc.



## 7. Développer et entretenir les coopérations

Les coopérations et la coordination des actions constituent la garantie de la cohérence des parcours. L'APAJH Gironde promeut le développement et la dynamisation des partenariats et du maillage territorial afin de favoriser la mutualisation des savoirs faire et pouvoir répondre à la diversité des situations.

### NOS ENGAGEMENTS :

- ➔ Recenser les ressources mobilisables sur l'ensemble du territoire,
- ➔ Renforcer les liens avec les acteurs territoriaux :
  - L'éducation nationale pour faciliter l'accès à la scolarisation,
  - Le secteur sanitaire afin de permettre un meilleur accès aux soins,
  - La MDPH et les autorités de tutelles pour fluidifier les parcours,
  - Les associations de familles pour une meilleure adaptation des prestations,
  - Les acteurs de l'autisme : associations, CRA, etc. pour capitaliser les expertises,
  - Les ESMS pour favoriser le partage des ressources.
- ➔ S'engager dans des projets innovants,
- ➔ Alimenter la dynamique associative sur l'autisme : création d'un comité de pilotage autisme, réunissant des professionnels, des parents et un administrateur de l'APAJH Gironde.

